

KRÁTCE

Požární nádrž opět v provozu

Za pomoci dobrovolných hasičů obec Brandov vyčistila a obnovila požární nádrž u Besedy, která byla za více jak 20 let značně znečištěna. Dno, které bylo dříve šterkové, bylo vybetonováno, vystavěno nové stavidlo a nádrž nyní splňuje podmínky využití pro požární účely.

Začaly úpravy před školou

V polovině října začaly v Meziboří stavební práce před budovou základní školy. Prostranství před školou projde rozsáhlou rekonstrukcí a vznikne tam parková úprava s vodními plochami a odpočinkovými místy pro děti i rodiče. V příštím roce chce město vyřešit i parkovací záliv.

Jak má vypadat náměstí?

K diskusi o revitalizaci centrální části města s náměstím Míru, ulicemi Kostelní a Rooseveltova a náměstím před kostelem zve litvínovská radnice obyvatele. Kromě setkání s občany připravilo na webu dotazník. Výsledky by měly sloužit jako podklad k zadání architektonické soutěže. Dotazník zjišťuje, jak a kdy lidé tráví v centru města svůj čas, jakou používají dopravu či jaké mají představy o budoucím využití. Dotazník je třeba vyplnit do 22. listopadu on-line nebo písemně v budovách úřadu, knihovny nebo infocentra.

Práce v parku Nové Záluží

Začátkem listopadu začaly stavební úpravy komunikace a sance hráze v areálu Nové Záluží v Litvínově. Jde o součást sanací ekologických škod, hrazených Ministerstvem financí. V současné době je proto pohyb v areálu omezen, uzavřena je souběžně vedoucí cyklostezka v celé délce hráze a až do konce dubna nelze používat parkoviště v Havířské ulici.

Ocenění podnikatelé

Provozovatelé kavárny Mezi-kafé v Meziboří nebo restaurace Sokolovna v Litvínově patřili mezi dvě desítky oceněných v rámci soutěže Spokojený zákazník Ústeckého kraje. Udělení Národní ceny českých spotřebitelů vyjadřuje skutečnost, že podnikatelský subjekt poskytuje své služby nebo produkty na nadstandardní úrovni. Do hodnocení se zapojují spotřebitelé, ale i zástupci místních samospráv či organizací.

HORA SV. KATEŘINY | NOVÁ VES V HORÁCH | BRANDOV | ČESKÝ JIŘETÍN | KLÍNY | LOM
MARIÁNSKÉ RADČICE | LOUKA U LITVÍNOVA | HORNÍ JIŘETÍN | LITVÍNOV | MEZIBOŘÍ

KRAJ ZNOVU ROZHODUJE O VĚTRNÍCÍCH V KRUŠNÝCH HORÁCH

Krajský úřad Ústeckého kraje připravuje další změnu Zásad územního rozvoje Ústeckého kraje. Hlavním důvodem je regulace velkých větrných elektráren na území Krušných hor. Připomínky je možné zasílat do 20. prosince.

Návrh vymezuje, že ve specifické oblasti Krušné hory je možné velké větrné elektrárny, jejichž nosný sloup je vyšší než 35 metrů, umísťovat pouze za podmínky zpracování posouzení vlivu záměru na krajinný ráz. Jejich umístění pak zakazuje v ptačích oblastech soustavy Natura 2000 Novodomské rašeliniště – Kovářská a Východní Krušné hory. Nová úprava Zásad tak zmírňuje přísnou regulaci výstavby větrných elektráren v Krušných hor.

Na Litvínovsku jsou do této specifické oblasti zahrnuty katastry obcí Brandov, Český Jiřetín, Hora Sváté Kateřiny, Klíny, Meziboří a Nová Ves v Horách.

Formulace v Zásadách územního rozvoje tak umožní kraji individuálně posuzovat všechny záměry na stavbu větrných elektráren, které by krajinný ráz mohly negativně ovlivnit. Územní studie, která prověřovala možnost využití Krušných hor, nepočítá s rozsáhlejší výstavbou větrných parků a vytipovává dvě lokality. „Z posouzení podmíněně vhodných lokalit k umístění VTE ze studie vyplynu-



lo, že se jedná o dvě lokality v blízkosti dopravní infrastruktury – silnice I/7 u Křimova a dálnice D8 u Petrovic. Obě byly na základě multikriteriálního hodnocení vyhodnoceny jako velmi vhodné pro stavbu VTE,“ uvádí důvodová zpráva. „Pro rozvoj rekreace je nutné zajistit ochranu území Krušných hor před nadměrnou exploatací a technizací, mj. záměrů na lokalizaci VTE. Je potřeba dosahovat takové regulace rozvojových záměrů, při kterých nesmí dojít k poškození hlavního zdroje rekreačního potenciálu – tj. kvalitního horského rázu krajiny,“ stojí v závěrech.

Jako jeden z podkladů si nechal kraj zpracovat analýzu stávajících větrných parků, která hod-

notila nakolik ovlivňuje svých vzhledem nebo hlukem okolí. V případě hluku je zátěž téměř nezatelná a jen některé elektrárny vytvořily v krajině nové dominanty. V Ústeckém kraji je nyní 48 vysokých větrných elektráren, největší větrný park stojí v Kryštofových Hamrech.

Změnami Krajský úřad reaguje na rozhodnutí Nejvyššího správního soudu, který v roce 2023 zrušil přísnou regulaci umísťování vysokých větrných elektráren na území kraje, který zrušil přísnou regulaci v Zásadách územního rozvoje Ústeckého kraje. Ty prakticky znemožňovaly výstavbu jakýchkoliv větrných elektráren nad 35 metrů

na více než 99 procentech území kraje. Regulace přitom komplikovala i modernizaci stávajících elektráren. Podle předsedy Svazu obcí v regionu Krušných hor by kraj neměl podmínky příliš omezovat. „Obce a jejich obyvatele by měli mít možnost rozhodnout se, zda větrníky na svém katastru chtějí či nikoliv,“ říká David Kádner, v jehož obci už větrná elektrárna stojí a obec ji chce do budoucna zapojit do své komunitní energetiky.

Ve čtvrtek 5. prosince od 13 hodin svolal Krajský úřad na toto téma veřejné projednání, které se bude konat v konferenčním sále úřadu v Ústí nad Labem.

78 LET OD DŮLNÍ KATASTROFY NA KOHINOORU

Město Lom si v den výročí důlní katastrofy na dole Kohinoor připomnělo památku dvaapadesáti havířů, kteří v dole zahynuli při výbuchu důlních plynů. Pietního aktu na lomském hřbitově, kde odpočívá velká část obětí tohoto neštěstí, se zúčastnili představitelé okolních měst a obcí, mostecký senátor, zástupci důlních společností i hornických spolků. Památce horníků se přišly tradičně poklonit i desítky obyvatel Lomu.

K důlnímu neštěstí došlo na noční směně 14. listopadu roku 1946 v revíru Mořic. Z 56 horníků na směně se podařilo zachránit jen čtyřem. Pohřbu obětí se v Lomu o pár dní později účastnily tisíce lidí včetně tehdejšího předsedy vlády a ministrů. „Město Lom je úzce spojeno s hornictvím a hornickými tradicemi. Díky hor-

nictví zaznamenal Lom v 19. století nebývalý rozvoj a těžba hnědého uhlí znamenala prosperitu pro celý region,“ připomněl starosta Lomu Vladimír Urban. „Každoročně se zde scházíme, abychom uctili památku těch, kteří přinesli obět nejvyšší tomuto náročnému povolání. Čest jejich památce a Zdař Bůh,“ uzavřel starosta.



ZAJÍMAVOSTI POVRCHOVÉHO HNĚDOUHELNÉHO LOMU PŘIBLIŽÍ BIOSAFARI

Skupina Sev.en Česká energie spolu s partnery připravuje pro turisty nejen z České republiky novou virtuální prohlídku lomu ČSA. BIOSAFARI, které nahrazuje oblíbené Uhelné safari, bude možné procházet v aplikaci na smart telefonech i na webových stránkách. Představí všechny zajímavé a atraktivní aspekty industriálního prostředí povrchového hnědouhelného lomu, od historie těžby, přes technické unikáty až po rekultivaci či přirozenou obnovu krajiny.

BIOSAFARI nabídne zájemcům prohlídku celého území lomu ČSA. Přípravovaný okruh má patnáct zastavení naplněných informacemi, obrazovým i mluveným materiálem. Po prohlídce BIOSAFARI už nebude v lomu ČSA žádná zajímavost, která by byla uživateli utajena. „Uhelné safari si během patnáctileté existence získalo velkou oblibu u veřejnosti. Návštěvníky lákala prohlídka aktivního lomu i krajiny, kterou po těžbě vracíme přírodě i lidem. Věříme, že virtuální BIOSAFARI na tento projekt naváže a bude stejně oblíbené a úspěšné. Představíme v něm to nejzajímavější, co povrchový lom i krajina po těžbě nabízí, a to nejen v aplikaci, ale během roku také při dnech otevřených dveří,“ uved-

la Gabriela Sáričková Benešová, mluvčí skupiny Sev.en Česká energie.

V současné době skupina Sev.en Česká energie začala pracovat na webových stránkách i aplikaci. Jednotlivá zastavení mají své partnery mimo energetickou skupinu, kteří mají k danému tématu blízko. „Zastavení, které přibližuje sanace a rekultivace lomu, jsme se rozhodli vybudovat informacemi sami. Na navrácení krajiny lidem a přírodě jsme odvedli velký kus práce a je tedy čím se chlubit. V celém území lomu ČSA bude nebo již bylo rekultivováno přes 4 500 ha ploch. Jedná se především o lesy, jezírka a mokřady, zemědělskou rekultivaci a louky. V rámci sanací jsme jen v lomu ČSA přesunu-



li zeminu o takovém objemu, že by Cheopsovu pyramidu v Gíze vyplnil více než čtyřikrát. Pracovníci rekultivaci na každém hektaru vysadili průměrně 10 000 kusů lesních sazenic. Vodní plocha, která vznikla při hydričké rekultivaci, je oblíbeným hnízdištěm ptáků a ornitologickým rájem. Nedaleko těžebních strojů pěstujeme zemědělské plodiny v biokvalitě. Projít se rekultivací je zážitek, i když jen ve virtuální realitě,“ upřesnila Gabriela Sáričková Benešová.

Dalších několik bodů je věnováno přirozené obnově krajiny po těžbě, protože tradiční rekultivace se zdaleka nemusejí provádět všude. Část území bude ponechána přirozenému vývoji bez zásahu člověka. Díky této ekologické obnově bude zachována unikátní pestrá krajina s množstvím rozmanitých druhů rostlin a živočichů. Nový ráz krajiny vytvoří na Mostecku v evropském měřítku jedinečné a atraktivní místo. Partnerem jedné z těchto zastávek je Fakulta životního prostředí ČZU v Praze, která přirozenou obnovu dlouhodobě sleduje a ve spolupráci s Most Creative Space připravila virtuální prohlídku území s přirozenou obnovou a pro srovnání také stejnou část území tak, jak by vypadalo po rekultivaci. „Už v ji-

ných studiích a při exkurzích jak u nás, tak v Německu jsme zjistili, že lidé vnímají území bez provedení rekultivace jako cenný a zajímavý doplněk k technickým rekultivacím a rekreačním areálům a snadno akceptují ekologickou obnovu,“ poznamenala Markéta Hendrychová z Fakulty životního prostředí ČZU.

Především díky přirozené obnově se lom ČSA již nyní stal útočištěm pro 203 zvláště chráněných živočišných druhů a 24 chráněných rostlin. Na přirozenou obnovu na výsypkách se dlouhodobě zaměřuje prof. Karel Prach z Přírodovědecké fakulty Jihočeské univerzity a Botanického ústavu Akademie věd ČR. V aplikaci BIOSAFARI se zabývá tím, jak se vegetace vyvíjí na místech po těžbě uhlí, a zda je lepší místa sanovat nebo nechat samovolnému vývoji. „Na mnoha příkladech od nás i ze světa lze doložit, že přirozená obnova, tedy spontánní sukcese, vede většinou k přírodně hodnotnějším porostům než tradiční rekultivace. To platí již nyní i pro lom ČSA,“ konstatoval. Na představení chráněných a ohrožených druhů flory a fauny se budou podílet také studenti litvínovské Scholy Humanitas.

Zajímavým zastavením je také vyhlídka, ze které je možné oči-

ma propátrat celý lom. Partnerem tohoto bodu je Podkrušnohorské technické muzeum, které připravuje informačně výživný materiál o historii těžby hnědého uhlí na Mostecku. „Těžba hnědého uhlí k našemu regionu patří, hornictví Krušnohoří i podhůří spoluutvářelo a je nedílnou a důležitou součástí naší historie. Je dobré si připomínat, jaké stopy hornictví v regionu zanechalo ve všech smyslech tohoto slova,“ připomněl význam historie hornictví ředitel Podkrušnohorského technického muzea Zbyněk Jakš.

K projektu se jako partneři připojily také Svazek obcí v regionu Krušných hor, který představí uživateli aplikace další zajímavá a turisticky atraktivní místa v okolí lomu, a Horní Jiřetín s projektem Domu přírody pod arboretum u Černic. „Industriální turistika je pro náš region charakteristická a láká k nám množství návštěvníků. Krušné hory a všechny obce v okolí lomu ČSA ale nabízí i mnoho dalších možností, jak trávit volný čas a vidět zajímavá místa. BIOSAFARI je příležitost nejen k představení samotného lomu, ale i všech dalších aktivit regionu, ke kterému povrchová těžba patří,“ poznamenal David Kádner, předseda Svazku obcí v regionu Krušných hor.



PROHLÉDNĚTE SI MEZIBOŘSKÉ LÁZNĚ V NOVÉM

První den otevřených dveří pořádají poslední listopadový den Lázně Meziboří. Můžete si aktivně vyzkoušet nabízené procedury, dozvědět se celou řadu praktických informací, zacvičit si nebo jen nasát atmosféru s výborným šálkem konopného čaje. Zdravotnický areál z 60. let minulého století se postupně mění na lázeňský objekt zaměřený především na fyzioterapii a péči o zdraví člověka s využitím léčivého konopí.

Během celého dne od 9 do 17 hodin v sobotu 30. listopadu si budete moci vyzkoušet celé spektrum vodoléčebných procedur a masáží. Od terapeutů se dozvíte, jakým způsobem si uchovat zdravá záda v práci i doma, jak si zlepšit sezení u pracovního stolu a budete se moci aktivně zapojit do cvičení zaměřeného na bolavá záda. Z tohoto důvodu si vezmete pohodlné sportovní oblečení.

Prohlédnete si také hotelové prostory i školící místnost a seznámíte se s nabídkou Lázní. V rámci celého dne budete moci ochutnat konopné šálky a seznámit se s konopnými produkty s možností nákupu.

Přijít můžete i s dětmi. V malířském koutku si budou moci pod odborným dohledem procvičit správné držení tužky, uvolnit zápěstí, vybarvit či na-

malovat si obrázek dle vlastní fantazie nebo si zacvičit.

Program:

9:00 Zahájení, představení Lázní Meziboří
9:30–10:00 Ergonomie pracovního místa v kanceláři
10:00–11:00 Cvičení pro bolavá záda včetně odborného komentáře
12:00–12:30 Představení oboru ergoterapie
13:30–14:00 Ergonomie pracovního místa v kanceláři
14:00–15:00 Cvičení pro bolavá záda včetně odborného komentáře

Budova dnešních Lázní Meziboří byla otevřena v roce 1960 jako noční zdravotnické zaříze-

ní s lůžkovou složkou. Sloužila k rehabilitaci zejména pro místní zaměstnance chemických závodů a horníků. Běžnou praxí bylo, že pacienti přijeli po práci a ráno se do ní odtud znovu vraceli. Od roku 1996 je bývalé sanatorium v soukromém vlastnictví a jeho současný vlastník, Pure Bohemia, s. r. o., jej postupně přetváří v moderní léčebné a relaxační centrum Lázně Meziboří. Dál se zaměřuje na obtíže s bolestmi zad, s páteří, dýchacími obtížemi či stavy po úrazech a otoky mízního sys-



tému, ale je bohatší i o wellness procedury. Součástí Lázní je také lázeňská park a modernizací prošla ubytovací část.

PLOŠNÉ KONTROLY KOTLŮ ÚŘADY NECHYSTAJÍ

Od září je v České republice zakázáno provozovat v domech určených pro bydlení či rekreaci kotle na pevná paliva, které nesplňují minimálně 3. třídu podle normy. Jde tedy především o starší uhelné kotle, které způsobovaly v zimním období největší znečištění ovzduší. Převažují vliv lokálního vytápění na ovzduší v obcích přitom pravidelně potvrzují měření Českého hydrometeorologického ústavu. „Domácnosti se podílí na emisích částic PM_{2,5} (prachové částice) z cca 78 % a na emisích benzo[*a*]pyrenu dokonce z cca 96 %," uvádí zpráva Kvalita ovzduší v ČR 2023.

Výměnu starých neekologických kotlů dlouhodobě podporují pravidelné „kotlíkové“ dotace, vyhlašované Ústeckým krajem nebo Státní fond životního prostředí prostřednictvím programu Nová zelená úsporám. Na přípravu přitom bylo dostatek času, zákaz kotlů první a druhé emisní třídy stanovil zákon již v roce 2012. Odborníci zároveň upozorňují, že zákon stanovuje povinnost kotel revidovat každé tři roky, přičemž revizi na starší typ kotle 3. emisní třídy již není možné získat. Pokuta za provozování takového kotle může dosáhnout až 50 tisíc korun.



Kamila Bláhová
starostka Litvínova

V souvislosti se zákazem používání kotlů první a druhé emisní třídy, který začal platit od 1. září 2024, mohou kontroly v tomto ohledu provádět výhradně referenti odboru životního prostředí našeho měst-

ského úřadu v rámci celého správního obvodu ORP Litvínov. Ti již nyní, v závislosti na časových možnostech a plánu, provádějí vizuální kontroly ve vybraných oblastech s tímto druhem vytápění jednou týdně. Dále se neustále provádějí kontroly na základě podnětů a stížností občanů, například týkající se nepříjemného zápachu nebo kouře. Odbor životního prostředí Městského úřadu v Litvínově plánuje v blízké budoucnosti oslovit starosty a starostky okolních obcí s žádostí o spolupráci při zajištění a určení potřeby kontrol na jejich území.

Anketní otázka mezi představiteli Svazku obcí v regionu Krušných hor zní:

Budete v obci nějakým způsobem kontrolovat, zda je tento zákaz dodržován? Máte pro to možnosti? Případně naopak budete nějakým způsobem podporovat obyvatele, aby tyto vysokoemisní kotle používat přestali?



Jaroslav Sikora
starosta Mariánských Radčic

Kontroly zákazu používání těchto starých kotlů nemáme v plánu, protože v obci již žádné takové kotle nemáme. Naše obec včas podpořila majitele rodinných domů dotací na jejich výměnu a náhradu za bezemisní zdroje vytápění. Dotaci z rozpočtu obce ve výši 250 000 Kč mohl dostat každý, kdo o výměnu projevil zájem a všichni vlastníci starých kotlů toho využili. Velmi se tím u nás zlepšilo ovzduší v zimních měsících. Občas nás ovšem u některých spoluobčanů trápí nevhodné užívání krbových kamen a topení vším, co najdou.



Libuše Karbanová
místostarostka Meziboří

Podle zákona o ochraně ovzduší spadají přestupky fyzických osob pod obecní úřad obce s rozšířenou působností. Ten má také povinnost dohlížet nad dodržováním povinností provozovatelů kotlů v domácnostech. Město Meziboří je připraveno v topné sezóně provádět namátkové vizuální kontroly, případně na základě podnětů od občanů předá věc k řešení příslušnému orgánu ochrany ovzduší, tedy obci s rozšířenou působností. Pokud jde o nějakou formu podpory změny vytápění, tu město Meziboří neplánuje.



Jiří Mooz
starosta Brandova

Informace k zákazu používání kotlů, které nesplňují emisní třídy, jsme předali prostřednictvím obecního zpravodaje do všech domácností v obci. Naprostá většina objektů již využívá druhy vytápění splňující podmínky dle zákona o ochraně ovzduší. Obecní úřad se bude kontrolou zabývat, pokud bude zjištěn opakovaný viditelný nepřiměřený kouř, který kotle 3. a další emisní třídy nezpůsobují, případně na základě doručených podnětů obyvatel obce. Budeme velice rádi, pokud nebude muset k žádné kontrole v budoucnu dojít.

ČESKO-SASKÉ SETKÁNÍ

V září se v Brandově uskutečnilo třetí Přeshraniční setkání starostů obcí a měst, kterého se zúčastnili představitelé pořadajícího Brandova, Nové Vsi v Horách a Hory Svaté Kateřiny a z německé strany Olbernhau, Deutschneudorf a Seiffenu. Hlavním tématem byla činnost a přeshraniční spolupráce hasičských záchranných sborů a rozvoj dalších možných aktivit.

Setkání se zúčastnili také velitelé hasičů jednotlivých obcí a měst. Za HZS Litvínov seznámil velitel jednotky nadporučík Pavel Čepelák s postupy v případě zásahu jednotek z Německa a opačně, které jsou zakotveny v uzavřené Dohodě o poskytování pomoci a spolupráci v protipožárních opatřeních mezi HZS Ústeckého kraje a Saskem. Přihraniční jednotky jsou již

zařazeny do I. stupně poplachu a v případě události mohou být vyzvány k sousedské pomoci při zdolávání požárů nebo poskytování technické pomoci.

Dále se starostové dohodli na možnosti pravidelných společných cvičení a setkávání mezi jednotkami, které by mělo být oboustranným přínosem ke zvýšení bezpečnosti příhraničních obcí.

KATEŘINSKÉ DĚTI NAVŠTÍVILY V RÁMCI ERASMU SAARBURG

V rámci projektu Erasmus má Základní škola a Mateřská škola Hora Svaté Kateřiny za sebou první výjezd žáků a první výjezd pedagoga. Výjezdy hrazené Evropskou unií mají za cíl podpořit mezinárodní spolupráci a vzájemnou inspiraci. V projektu školu čeká ještě výjezd žáků do Holandska a pedagogický na Maltu.

V termínu 23. – 27. září proběhla první mobilita žáků. My jsme Němce hostili v minulém školním roce, nyní jsme jim návštěvu oplátili. Cílem bylo městečko Saarburg blízko hranice s Lucemburskem a Francií a hostitelská škola Gymnázium Saarburg. První den jsme trávili ve škole, měli jsme němčinu, zeměpis, dějepis a angličtinu. Odpoledne jsme si prohlédli prastarou a dnes už neaktivní výrobní zvonů, místní památky a zjistili, že městečko je obklopené vinicemi. Druhý den se nesl ve znamení EU. Navštívili jsme Schengen. Nikdo z nás netušil, že Schengen, v němž byla podepsána Schengenská doho-



da, není velkoměsto s mrakodrapy, ale takřka víska ve vinařské a zemědělské oblasti. Když se měla v roce 1985 podepsovat, zjistilo se, že se tam nenachází žádná významná budova, ve které by se tak důležitý mezinárodní dokument dal podepsat, a tak byla na Moselu vypravena výletní loď, na které se nakonec smlouva podepsala. Naše výprava zpečetila vzájemnou spolupráci symbolickým aktem, při kterém jsme připnuli visací zámek s vyrytými názvy našich škol na památeční stěnu.

Naše další cesta vedla do Lucemburku, kde nás čekala procházka centrem. Zajímavá

byla prohlídka evropského parlamentu, kde jsme absolvovali přednášku a zhlédli 360° kino. Nejvíc nás nadchla barevná tramvaj, která má každé okno v jiné barvě a která je hlavně zadarmo, a tak jsme jejích služeb hojně využívali.

Poslední, třetí den, jsme vyrazili do Trieru (Trevíru), města s bohatou historií, spojenou s Římskou říší. Prohlédli jsme si římské lázně, Portu Nigra a kostely, které jsou na seznamu UNESCO. V gymnáziu nás čekalo pohoštění a závěrečný večírek plný her a soutěží.

Jana Kubičínová,
ředitelka školy

V HORÁCH SE OTEVŘELA MARYBELKA

Podle krušnohorské víly Marybely nazvala Základní škola v Hoře Svaté Kateřiny novou dětskou skupinu, která se otevírá 1. prosince.

Horské obce tak reagují na zvyšující se počet malých dětí. Pojme dvanáct dětí, o které se budou starat zkušené chůvy a k dispozici jim bude i stravování ze školní jídelny. Skupina je určena primárně pro děti

dvouleté a starší až do šesti let. Služba má pomoci zlepšit pracovní uplatnění rodičů, a tak je podmínkou, aby alespoň jeden z nich pracoval, podnikal či studoval nebo si zaměstnání hledal.

JEN TŘI ZE STA TURISTŮ MÍŘÍ DO ÚSTECKÉHO KRAJE

Počet turistů v Česku roste, Ústeckému kraji se však spíše vyhýbají. Vyplývá to ze statistik Českého statistického úřadu v oblasti cestovního ruchu. Od počátku roku až do konce září, tedy do konce hlavní turistické sezóny, se v hromadných ubytovacích zařízeních v Česku ubytovalo celkem 17,8 milionu hostů, kteří zde strávili 45,4 milionu nocí.

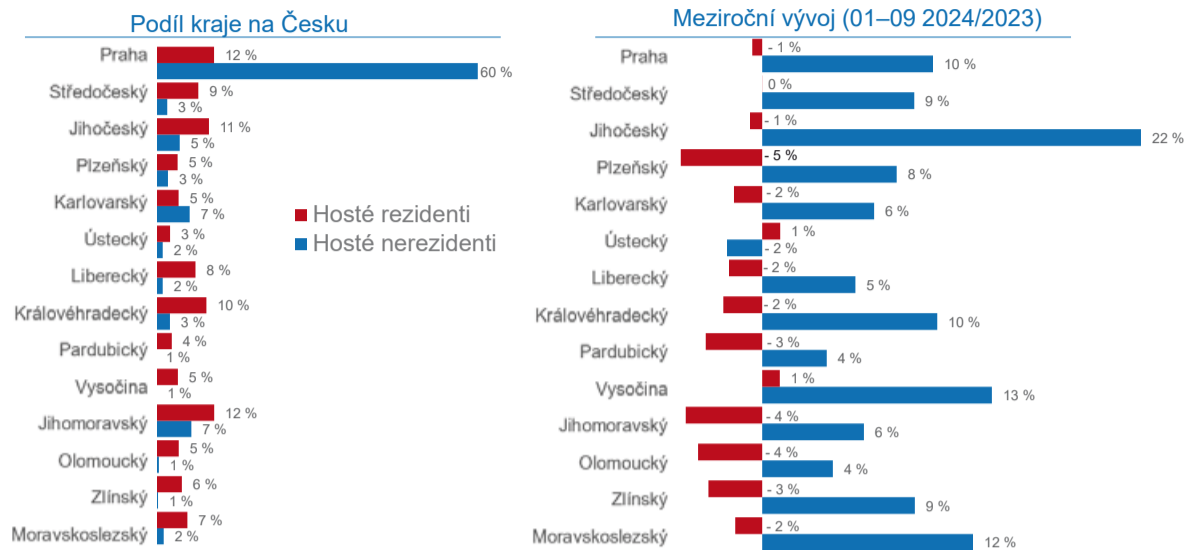
V průběhu letošního roku klesl v ubytovacích zařízeních počet domácích hostů, naopak počty příjezdů ze zahraničí se zvýšily o 9,3 %, tedy celkově počet návštěvníků stoupl. Přesto stále v hotelích a penzionech převažují tuzemští turisté, kterých bylo téměř 10 milionů. „Česko si svoji turistickou atraktivitu nadále udržuje. Z dat ubytovací statistiky pozorujeme zvyšující se počty příjezdů i přenocování ze zahraničí,“ vysvětluje Roman Mikula, vedoucí oddělení statistiky cestovního ruchu a životního prostředí ČSÚ. Češi podle něj chyběli především v letních měsících.

60 procent zahraničních hostů zůstává v Praze, jen dvě procenta jich zamíří do Ústeckého kra-

je, přičemž za poslední rok se toto číslo propadlo o dvě procenta. Ani v domácí turistice však kraj příliš nebuduje a míří do něj jen 3 % veškerých turistů, což představuje nejmenší podíl ze všech krajů. V Ústeckém kraji je turistům k dispozici 503 hromadných ubytovacích zařízení.

Přestože návštěvnost České republiky roste, stále se ještě nedostala na poslední předcovidový rok 2019. Nejvíce turistů tradičně přijíždí z Německa, přičemž průměrný německý turista u nás stráví 3,7 dne. Stoupl letos počet Španělů, Američanů či Britů nebo Italů, zdvojnásobil se počet turistů z Číny. Zatímco Američané a Britové dávají přednost pětihvězdičkovým hotelům

Kraje z pohledu HUZ



Zdroj: Cestovní ruch – sektor ubytování v letošním roce, Český statistický úřad.

a právě tato kategorie zaznamenala největší nárůst návštěvnosti, v kategorii kempů vedou ze zahraničních hostů Nizozemci. Jednoznačně v nich ovšem převažují Češi nad zahraničními hosty.

Český statistický úřad očekává, že do konce roku navští-

ví Českou republiku celkem 33,9 milionu turistů, z nichž více než polovinu budou tvořit návštěvníci jednodenní.

Zajímavé srovnání nabízí také turistické chování Čechů. Zatímco naše dovolená v ČR trvá průměrně 4,7 dne, v zahraničí strávíme více než sedm dní (da-

ta z roku 2023). Nicméně pokud jde o počet dovolených, trávíme jich doma 5,5krát víc než v zahraničí. V domácí turistice míříme nejčastěji do Středočeského, Jihočeského nebo Jihomoravského kraje, v zahraničí jsou nejčastějšími destinacemi Slovensko, Chorvatsko a Rakousko.

TIPY / AKCE / POZVÁNKY

Brandov

Vánoční strom se na parkovišti před obecním úřadem rozzáří v sobotu 30. listopadu v 17 hodin. 7. prosince od 15 hodin se koná v kulturním sále Mikulášská nadílka pro děti a o týden později Vánoční tvoření ve volnočasovém centru. Na Štědrý den jste zváni na půlnoční mši, která se koná v kostele od 22.30 hodin.

Litvínov

Město Litvínov letos opět pořádá oblíbenou a tradiční akci Krušnohorské Vánoce. Pro-

gram akce, který je podrobněji na webu města, slibuje pestrost po celou dobu adventu na krytém pódiu na náměstí Míru a v jeho okolí pro všechny věkové kategorie. O rozsvícení vánočního stromu se v pondělí 2. prosince postará nová obří loutka. Návštěvníci se mohou těšit na různé koncerty, taneční vystoupení, divadelní pohádky, ukázky tradičních řemesel a vánočních zvyků, stejně jako na vystoupení žáků litvínovských škol. Po loňském úspěchu se opět představí nové svítící loutky. Na náměstí Míru bude deset dřevěných stánků s prodejci, a to až do 23. 12. Děti a žáci místních škol si rovněž budou moci vyzdobit svůj vlastní vánoční stromček. V zámku se v neděli 1. prosince uskuteční jarmark s dílničkami a výstava vánočních stromků, která bude zahájena vernisáží dne 26. listopadu. Letošní rok zakončí tradiční Rodinný silvestr, během něhož se na budově zámku uskuteční videoprojekce z akcí a výstav konaných v Litvínově a bude následovat ohňostroj

ve Voigtových sadech, doprovázený hudbou. Program vyvrcholí koncertem The Backwards na náměstí Míru.

Lom

Rozsvícení vánočního stromu v Lomu je naplánováno na první adventní neděli 1. prosince na náměstí Republiky, adventní oslavy se pak uskuteční i v Loučné, a to o týden později, 8. prosince. 11. prosince se město připojí v kostele Nejsvětějšího srdce Páně k akci Česko zpívá koledy, tamtéž se bude 20. prosince konat vánoční koncert.

Louka u Litvínova

Předvánoční veselí spojené s rozsvícením vánočního stromu pořádá Louka u Litvínova v sobotu 30. listopadu. Od 13.30 hodin se v KD koná vánoční nadílka v podání DJ Fotra a v 16 hodin se otevře jarmark. Rozsvícení vánočního stromu je naplánováno na 17. hodinu a poté zazní vánoční koncert ZŠ a MŠ. V sobotu 7. prosince od 13 hodin můžete do Kulturního domu vyrazit na výměnný vánoční SWAP.

Mariánské Radčice

V rámci 13. Mariánských Vánoce opět sehrají obyvatelé Radčic představení s živým betlémem, letos nazvané Hvězda Naděje. Představení se budou konat v ambitu kostela Panny Marie Bolestné v sobotu 7. prosince od 11, 13 a 15 hodin. Už od 10 hodin je však připraven program s vánočními zvyky, Ježíškovou poštou, vánočním kvízem, výrobou ozdob, dobovou hudbou a ukázkami řemesel. Ochutnat můžete také vánoční punč. V 16 hodin se v kostele uskuteční pěvecký

koncert a v 17 hodin se rozsvítí vánoční strom.

Meziboří

Oslavy Adventu začínají na Meziboří v pátek 29. listopadu. Od 15 hodin se na náměstí otevrou vánoční trhy, během kterých vystoupí děti ze základní i mateřské školy a místních kroužků. V 17 hodin se rozsvítí vánoční stromek a zazní ohňostroj a poté vystoupí skupina Miniband. V budově Kulturního zařízení budou pro děti připraveny kreativní dílničky, výroba přání pro Ježíška a výstava vánočních stromků. V sobotu 30. listopadu pořádá město adventní turnaj v badmintonu pro amatérské hráče ve čtyřhře smíšených párů. Začíná v 9 hodin ve Sportovní hale Meziboří.

Sasko

Německý Deutscheidorf pořádá vánoční trh v sobotu 30. listopadu od 14 hodin na návsi. Hrát bude dechovka, ochutnáte regionální dobroty a v 16 hodin děti potěší vánoční muž. Vánoce v Seiffenu začínají v pátek 29. listopadu a trhy potrvají do 22. prosince. Velký hornický průvod se bude konat 14. prosince od 15.30 hodin, ten menší pak v sobotu 30. prosince. Trh na nádvoří Rittergut v Olbernhau se bude konat od 30. listopadu do 15. prosince, a to každý den od 12 hodin. V Marienbergu bude trh otevřen dokonce už od večera 27. listopadu. I zde bude vrcholem programu velký hornický průvod v neděli 15. prosince.



26. listopadu se v zámku Valdštejnů otevře další Přehlídka nápadů, zručnosti, řemesel a vtipu. Zdroj: Město Litvínov.



Oblíbené trhy v Seiffenu začínají 29. listopadu, v kostele budou koncerty. Zdroj: Tourismusverband Erzgebirge.